

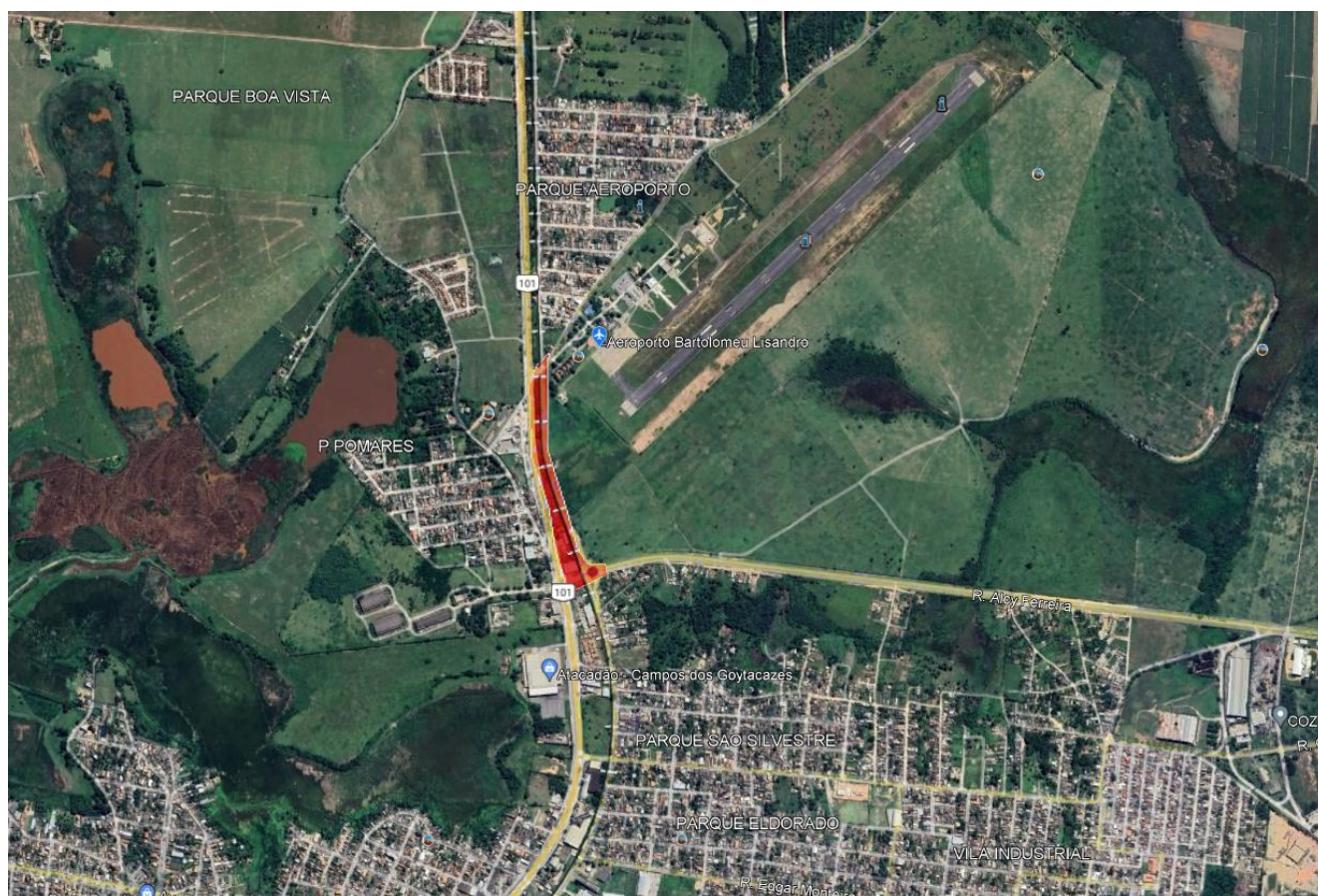
MEMORIAL DESCRITIVO

1. DO OBJETIVO

Reforma, adequação e ampliação da Av. Prof.^a Carmen Carneiro - Acesso ao Aeroporto Bartolomeu Lisandro Lisandro.

2. LOCALIZAÇÃO

Acesso ao Aeroporto Bartolomeu Lisandro entre rotatória do Bairro Codin, Campos dos Goytacazes-RJ, compreendendo uma extensão aproximada de 580m.



3. DOS SERVIÇOS

3.1 SERVIÇOS PRELIMINARES

3.1.1 Canteiro de Obras

Deverão ser locados contêineres para escritório e sanitário para utilização dos funcionários.

Reduzir, tanto quanto possível, as distâncias entre os locais de estocagem e de preparo ou emprego de materiais;

Evitar o excesso de cruzamentos em transporte de materiais, através da escolha adequada dos locais de estocagem e preparação dos insumos a serem utilizados;

O canteiro de obras obedecerá ao prescrito na Norma Regulamentadora NR-24 – “Condições Sanitárias e de Conforto nos Locais de Trabalho”.

O projeto do canteiro, está disponibilizado junto aos projetos complementares, anexo ao Relatório Técnico.

Deverá ser previsto a locação de 01 (um) container para escritório, com dimensões aproximadas de 2,30 x 6,00 x 2,50m, composto de chapas de aço trapezoidais, isolamento termo acústico no forro, chassis reforçados e piso em compensado naval, incluindo instalações elétricas e sanitárias e 01 (um) container para sanitários e vestiários, com as mesmas características do container escritório, acrescidos das instalações hidrossanitários.

3.1.2. Instalações provisórias de água e esgoto

Deverá ser obedecido o disposto na NBR 7678/1983 – Segurança na Execução de Obras e Serviços de Construção, subtítulo “Limpeza e Higiene”.



As ligações provisórias de água e esgoto obedecerão às prescrições e exigências da companhia local, além das exigências da Prefeitura Municipal de Campos dos Goytacazes se houver.

Os reservatórios de água serão de polietileno, dotados de tampa, com capacidade dimensionada para atender, sem interrupção de fornecimento, a todos os pontos previstos no canteiro de obras. Os tubos e conexões serão do tipo rosqueáveis para instalações prediais de água fria, em PVC rígido.

O abastecimento de água ao canteiro será efetuado, obrigatoriamente, sem interrupção, mesmo que a CONTRATADA tenha que se valer de “caminhão-pipa”.

3.1.3. Instalação provisória de energia elétrica

Deverá ser obedecido o disposto na NBR 7678/1983: Segurança na Execução de Obras e Serviços de Construção.

A ligação provisória de energia elétrica obedecerá às prescrições e exigências da concessionária local de energia, além das exigências da Prefeitura Municipal de Campos dos Goytacazes, se houver.

Na fase de planejamento do canteiro, é necessário estudar a melhor localização para o P.C. e o Quadro Geral de Distribuição – QDG – para evitar:

Grande distância entre o P.C. e o poste de onde sairá a ligação da Concessionária, impondo um percurso de cabos por locais indesejáveis, muitas vezes de média tensão;

Dificuldade de distribuição de energia para os diversos pontos do canteiro;

Dificuldade de acesso em caso de emergência.

A rede elétrica não dever ser instalada muito próxima de madeira e, os fios, terão cores diferentes, de acordo com a seguinte convenção da ABNT:

Fases: vermelho, preto ou branco;

Retorno: amarelo;

Neutro: azul;

Terra: verde ou verde e amarelo.



Todos os quadros ou painéis de distribuição, quando metálicos, serão ligados à terra, além de terem o terminal específico para a ligação terra dos diversos equipamentos.

3.1.4. Placa de obra

Serão cumpridas rigorosamente as leis e resoluções do CREA-RJ que regulam o tipo, dimensões, layout e uso das placas de identificação de exercício profissional em obras, instalações e serviços de Engenharia e Agronomia.

3.1.5. Dispositivos de proteção e segurança

Conforme legislação trabalhista, a CONTRATADA deverá fornecer Equipamentos de Proteção Individual -EPI's aos funcionários e prestadores de serviços que estejam dentro do canteiro de obras bem como estabelecer normas e hábitos voltados para a higiene e segurança como um todo.

3.1.6. Sinalização de Obra

Visando a segurança dos funcionários da CONTRATADA, fiscalização e terceiros, deverá ser instalado ao longo da obra sinalização preventiva visando orientar e proporcionar segurança aos que transitam e trabalham no local das obras.

3.1.7. Locação de obra

A CONTRATADA procederá a Locação da obra com instrumento topográfico, de modo aferir as dimensões, alinhamentos, ângulos e quaisquer outras indicações constantes no projeto com as reais condições encontradas no local.



A marcação de ponto(s) de referência, alinhamentos e nível, será de responsabilidade da CONTRATADA sob acompanhamento da Comissão de Fiscalização, a qual fará verificações e aferições que se julgarem oportunas.

Havendo discrepância entre as reais condições existentes no local e os elementos do projeto, a ocorrência será objeto de comunicação, por escrito, à comissão de fiscalização, a quem competirá deliberar a respeito.

3.2 Serviços Contemplados

3.2.1 DIAGNÓSTICO

Como citado anteriormente, as obras e serviços de construção civil, seguem uma sequência de execução, na qual cada etapa só pode ser realizada após a conclusão de sua antecessora, quanto aos requisitos de aceitação de materiais e execução.

Nos tópicos a seguir, serão mostradas o que foi contemplado para a Reforma, adequação e ampliação da Av. Prof.^a Carmen Carneiro - Acesso ao Aeroporto Bartolomeu. Lisandro.

3.2.2 SERVIÇOS

SERVIÇOS PRELIMINARES:

PLACA DE OBRA EM CHAPA DE AÇO GALVANIZADO

A placa de identificação da obra será confeccionada em chapa de aço galvanizado com espessura mínima de 2 mm e dimensões indicadas pela planilha orçamentaria, com tratamento para resistência à corrosão e pintura ou impressão adequada para garantir durabilidade. Ela exibirá informações essenciais, incluindo o nome da obra, responsável técnico, empresa executora, datas de início e término, valor total e detalhes da equipe técnica. A instalação será realizada em local visível próximo ao acesso principal da obra, conforme as exigências da Lei nº



14.133/2021 e as normas ABNT NBR 12693 e ABNT NBR 7357, que definem as especificações para material, dimensões e métodos de fixação da placa.

LIMPEZA INICIAL DE OBRA

A limpeza inicial da obra incluirá a remoção de todos os elementos desnecessários, como resíduos de construção, embalagens e materiais descartados, para garantir um ambiente de trabalho organizado e seguro. Este procedimento visa preparar o local para o início das atividades, facilitando a mobilização de equipamentos e a execução dos serviços conforme as exigências da Lei nº 14.133/2021, que requer a organização e segurança no canteiro de obras, e as melhores práticas de limpeza e preparação de locais de trabalho.

INSTALAÇÃO DE TAPUME

A instalação de tapume será realizada para isolar a área da obra e garantir a segurança dos transeuntes. O tapume, confeccionado em telhas trapezoidais de aço galvanizado, será posicionado ao redor da área de intervenção para prevenir o acesso não autorizado e minimizar riscos. Esta medida atende às exigências da Lei nº 14.133/2021, que estabelece normas para a segurança e proteção em canteiros de obras, garantindo que a área seja devidamente isolada e segura para o público.

INSTALAÇÃO DE CANTEIRO DE OBRAS

A instalação do canteiro de obras será realizada próximo ao local de intervenção, garantindo que todas as operações necessárias para a execução da obra possam ser realizadas de forma eficiente. O canteiro incluirá áreas para armazenamento de materiais, ferramentas e equipamentos, além de espaços para os trabalhadores e instalações sanitárias. Esta organização atende às diretrizes da



Lei nº 14.133/2021, que exige a adequação do canteiro de obras para otimizar o fluxo de trabalho e assegurar condições adequadas e seguras para a execução dos serviços.

SERVIÇOS DE DEMOLIÇÃO E LIMPEZA:

Movimentação de Terra:

A movimentação de terra será realizada para adequar o terreno às necessidades do projeto. Esse processo inclui a remoção de solo e outros materiais do local, com o objetivo de preparar a superfície para a escavação e a construção subsequente. Serão empregadas máquinas pesadas, como escavadeiras e retroescavadeiras, garantindo a precisão e a rapidez das operações.

Limpeza Mecanizada do Terreno:

A limpeza mecanizada do terreno visa a remoção de quaisquer obstruções, como vegetação, resíduos de construção anteriores ou outros materiais indesejados. Essa etapa é fundamental para assegurar um ambiente de trabalho seguro e livre de obstáculos, facilitando as próximas fases da obra. Equipamentos especializados, como tratores e motoniveladoras, serão utilizados para garantir que o terreno esteja devidamente preparado para o início das obras.

Escavação para Abertura das Fundações e Valas:

A escavação será realizada conforme as especificações do projeto para a abertura das fundações e valas necessárias para a estrutura da obra. Este processo incluirá a escavação de áreas específicas do terreno para acomodar as fundações, tubulações e outras infraestruturas subterrâneas. A precisão na



escavação é essencial para garantir a estabilidade e a durabilidade da construção.

Arrancamento de Meio-Fio:

O arrancamento do meio-fio será necessário onde houver necessidade de modificação ou remoção para dar lugar às novas estruturas planejadas. Esse serviço será realizado de maneira cuidadosa para evitar danos ao pavimento adjacente e garantir a reutilização ou descarte apropriado do material, conforme as diretrizes ambientais.

Carga, Remoção, Transporte e Descarte de Terra e Entulhos Gerados:

Após a execução das demolições e escavações, todo o material resultante, incluindo terra, entulho e outros resíduos, será cuidadosamente carregado e removido do local. O transporte será feito por veículos apropriados até locais licenciados para descarte, em conformidade com as normas ambientais e de segurança. Esta etapa é crucial para manter o canteiro de obras organizado e em conformidade com as regulamentações vigentes.

DRENAGEM:

Os serviços de drenagem envolverão a instalação de caixas ralo e poços de visita estrategicamente posicionados para capturar e facilitar o escoamento das águas, além de permitir a inspeção e manutenção das redes de drenagem. O direcionamento das águas será realizado por tubulações de concreto armado com diâmetros de 400mm e 600mm, garantindo a condução eficiente até os pontos de descarga e a resistência necessária para suportar pressões internas e externas. Essas etapas são fundamentais para prevenir alagamentos e assegurar a integridade estrutural da obra, em conformidade com as normas técnicas e ambientais vigentes.



BASES E PAVIMENTOS:

Os serviços de bases e pavimentos incluirão a aplicação de concreto betuminoso para formar a camada de pavimentação superior, garantindo uma superfície durável e resistente. A base será composta por brita corrida, proporcionando estabilidade estrutural, enquanto a sub-base será formada por pó de pedra, garantindo uma compactação adequada. Além disso, o meio-fio e a sarjeta serão executados em concreto, delimitando e organizando as bordas do pavimento, contribuindo para o escoamento adequado das águas e a durabilidade do sistema viário. Esses serviços são essenciais para a criação de uma infraestrutura rodoviária robusta e de longa vida útil.

PARQUES E JARDINS:

Os serviços de parques e jardins incluirão o plantio de grama, visando a cobertura vegetal das áreas verdes e a melhoria estética e funcional do ambiente. O processo envolverá a preparação do solo, seguido do plantio e da manutenção inicial para garantir um enraizamento adequado. Além disso, será realizado o aterro das áreas designadas, nivelando e ajustando o terreno para o plantio e outras intervenções paisagísticas, assegurando um acabamento uniforme e apropriado para o uso previsto. Esses serviços são essenciais para a criação de espaços verdes que promovam o bem-estar e a integração com o meio ambiente.

ALAMBRADO:

Após instalação do canteiro de obras e ligações provisórias deve ser iniciado a construção do muro de alambrado com moirões de concreto e tela galvanizada de acordo como projeto executivo.





Este alambrado segue as diretrizes do setor de engenharia da empresa responsável pelo Aeroporto.

MERHI
DAYCHOUM:67390986700

Assinado de forma digital por
MERHI DAYCHOUM:67390986700
Dados: 2025.01.08 10:55:54 -03'00'

MERHI DAYCHOUM

Engenheiro Civil

Crea/RJ: 1987101113

